

**Открыт приём заявок на региональную площадку «Вернадский – Новосибирская область» Международной научной конференции студентов, аспирантов и молодых учёных «Ломоносов-2023»
(Новосибирск, 11–21 апреля 2023 года)**

Приглашаем Вас принять участие в Международной научной конференции студентов, аспирантов и молодых учёных «Ломоносов-2023» на региональной площадке **«Вернадский – Новосибирская область»**.

Региональная площадка научно-образовательного консорциума «Вернадский – Новосибирская область» организована университетами Новосибирской области при поддержке Министерства образования Новосибирской области. Приём заявок осуществляется **с 1 марта по 10 апреля 2023 года** на сайте конференции – <https://lomonosov-msu.ru/rus/event/8005/>.

Форум «Ломоносов-2023» в рамках региональной площадки «Вернадский – Новосибирская область» пройдёт по следующим **направлениям**:

- 1) технопредпринимательство;
- 2) интеллектуальная энергетика;
- 3) аграрное производство;
- 4) развитие цифровой экономики;
- 5) государственное и муниципальное управление;
- 6) музыкальное искусство;
- 7) инфокоммуникации.

Организаторы: Министерство образования Новосибирской области, Факультет энергетики Новосибирского государственного технического университета, Сибирский государственный университет путей сообщения, Сибирский государственный университет геосистем и технологий, Новосибирский государственный аграрный университет, Сибирский государственный университет телекоммуникаций и информатики, Новосибирская государственная консерватория имени М.И. Глинки, Сибирский институт управления – Российской академии народного хозяйства и государственной службы. Организационный комитет представлен в Приложении №1.

Расписание и места проведения секций:

- **11–12 апреля 2023 г.** – секция *«Устойчивое развитие аграрного производства: биотехнологии, цифровые технологии, экономика»* (НГАУ);
- **14 апреля 2023 г.** – секция *«Музыкальное искусство»* (НГК им. М.И. Глинки);
- **17–20 апреля 2023 г.** – секция *«Интеллектуальная энергетика»* (НГТУ);
- **19 апреля 2023 г.** – секция *«Технопредпринимательство и наука как одно целое»* (СГУПС);
- **19 апреля 2023 г.** – секция *«Государственное и муниципальное управление и государственное регулирование экономики»* (СИУ РАНХиГС);
- **19–20 апреля 2023 г.** – секция *«Инфокоммуникации»* (СИБГУТИ);
- **21 апреля 2023 г.** – секция *«Применение геопространственных платформ и технологий для развития цифровой экономики»* (СГУГИТ).

Контакты секций:

1) *Технопредпринимательство и наука как одно целое* (СГУПС): ответственный секретарь – Арбузова Анна Андреевна, ведущий инженер центра развития инновационных компетенций СГУПС, +7 (933) 933-77-49, criksgups@mail.ru;

2) *Интеллектуальная энергетика* (НГТУ): ответственный секретарь – Арестова Анна Юрьевна, старший преподаватель кафедры Автоматизированных электроэнергетических систем НГТУ, +7 (923) 246-71-98, ann.arestova@gmail.com;

3) *Устойчивое развитие аграрного производства: биотехнологии, цифровые технологии, экономика* (НГАУ): ответственный секретарь – Афанасьева Татьяна Алексеевна, канд. экон. наук, руководитель отдела НИРС НГАУ, +7 (913) 794-72-90, t-afanasieva@mail.ru;

4) *Применение геопространственных платформ и технологий для развития цифровой экономики* (СГУГИТ): ответственный секретарь – Федорчук Александр Сергеевич, инженер кафедры кадастра и территориального планирования, +7 (905) 950-39-05, sasha.fedorchuk.2014@mail.ru;

5) *Государственное и муниципальное управление и государственное регулирование экономики* (СИУ РАНХиГС): ответственный секретарь – Заикина Кристина Владимировна, начальник научно-организационного отдела

Сибирского института управления – филиала РАНХиГС, +7 (913) 371-31-83, zaikina-kv@ranepa.ru;

6) *Музыкальное искусство* (НГК им. М.И. Глинки): ответственный секретарь – Привалова Анастасия Сергеевна, канд. искусствоведения, руководитель Информационно-ресурсного центра НГК им. М.И. Глинки, +7 (904) 967-38-94, a.privalova@nsglinka.ru;

7) *Инфокоммуникации* (СибГУТИ): ответственный секретарь – Монастырская Татьяна Игоревна, руководитель группы публикационной активности управления координации научных исследований, канд. социол. наук, доцент, t.monastyrskaya@ngs.ru.

По материалам конференции планируется **издание сборника**. Требования к оформлению предоставляемых к печати материалов представлены в Приложении №2.

ОРГАНИЗАЦИОННЫЙ КОМИТЕТ КОНФЕРЕНЦИИ

- 1) *Малина Светлана Сергеевна* – заместитель начальника управления – начальник отдела высшей школы и развития педагогических кадров Министерства образования Новосибирской области;
- 2) *Золотарёва Ирина Алексеевна* – главный эксперт отдела высшей школы и развития педагогических кадров Министерства образования Новосибирской области;
- 3) *Панин Павел Станиславович* – и.о. директора ГАУ НСО «АРИС»;
- 4) *Грохотова Екатерина Вячеславовна* – заведующая сектором научно-исследовательской работы студентов Сибирского государственного университета путей сообщения,
- 5) *Матрёнин Павел Викторович* – канд. техн. наук, доцент кафедры Систем электроснабжения предприятий Новосибирского государственного технического университета;
- 6) *Петухова Марина Сергеевна* – д-р экон. наук, проректор по развитию Новосибирского государственного аграрного университета;
- 7) *Дубровский Алексей Викторович* – канд. техн. наук, доцент, директор института кадастра и природопользования Сибирского государственного университета геосистем и технологий;
- 8) *Зайков Кирилл Алексеевич* – канд. экон. наук, заместитель директора Сибирского института управления – филиала РАНХиГС;
- 9) *Мичков Павел Александрович* – канд. искусствоведения, доцент, проректор по научной работе и цифровому развитию Новосибирской государственной консерватории им. М.И. Глинки;
- 10) *Хаиров Бари Галимович* – д-р экон. наук, доцент, и.о. ректора Сибирского государственного университета телекоммуникаций и информатики.

1. Документ должен быть выполнен в формате **MS Word** (принимаются файлы только с расширением *.doc).
2. Шрифт **Times New Roman**, кегль **12**, межстрочный интервал 1,0.
3. **Поля**: верхнее и нижнее – 20 мм, левое и правое – 24 мм;
4. **Рисунки и графики** должны иметь четкое изображение и быть выдержаны в черно-белой гамме (возможно применение черной штриховки).
5. **Таблицы**. Шапки таблиц — не тонировать, не печатать жирным шрифтом. Отдельные ячейки таблиц выделять серым (черным) цветом только в том случае, если тон несет смысловую нагрузку.
6. **Формулы** должны быть выполнены во встроенном редакторе **MS Equation Editor**.
7. Следует избегать ручных переносов текста.
8. Тезисы должны содержать следующую **выходную информацию**:
 - строка 1. Название статьи (Times New Roman 12, жирный, выравнивание по центру, без отступа);
 - строка 2. Фамилия И.О. каждого автора (Times New Roman 12, жирный, курсив, выравнивание по центру, без отступа. Для каждого автора – сначала фамилия, пробел, затем инициалы (без пробела между ними). Если авторов несколько, они работают в разных организациях, то после инициалов ставится верхний индекс (1, 2 и т.д.), соответствующий организации, указанной ниже под тем же номером. Если автор один или все авторы работают в одной организации, то индексы не ставятся)
 - строка 3. Текущий статус докладчика (студент, аспирант, сотрудник), ученая степень (звание) (Times New Roman 12, курсив, выравнивание по центру без отступа);
 - строка 4. Полное название университета / института, факультет, город, страна (Times New Roman 12, курсив, выравнивание по центру без отступа);
 - строка 5. Адрес электронной почты (Times New Roman 12, курсив, выравнивание по центру без отступа).
 - строка 6 и далее. Основной текст тезисов (Times New Roman 12, выравнивание по ширине, отступ 0,7 см).
9. **Объем тезисов** – не более 3 страниц (лист формата А4), включая выходную информацию и библиографию.
10. Ссылки должны быть оформлены в виде квадратных скобок с отсылкой к списку литературы. В квадратных скобках указывается номер пункта из списка литературы.
11. Тезисы должны быть написаны грамотно, без орфографических, пунктуационных и стилистических ошибок. Для специальных обозначений должны быть использованы верхние и нижние индексы.

ПРИМЕР ОФОРМЛЕНИЯ ТЕЗИСОВ:

Разработка моделей среднесрочного прогнозирования почасовых тарифов на электроэнергию с помощью ансамблевых моделей

Иванов И.А.¹, Петров И.Б.^{1,2} (первым автором указывается докладчик)

Студент, 4 курс бакалавриата (указывается только для докладчика)

¹Московский государственный университет имени М.В.Ломоносова,
экономический факультет, Москва, Россия

²Новосибирский государственный технический университет, факультет энергетики,
Новосибирск, Россия

E-mail: ivanov@yandex.ru (указывается только для докладчика)

Математические формулы располагаются на отдельных строках (выравнивание по центру) и нумеруются (справа в круглых скобках через табуляцию). Нумерация сквозная и даётся в порядке появления.

$$(x + a)^n = \sum_{k=0}^n \binom{n}{k} x^k a^{n-k} \quad (1)$$

Рисунки и графики вставляются в отдельных абзацах (обтекание текстом «сверху и снизу», расстояния 0 см) и сопровождаются снизу подписью вида «Рис. N. Название» (выравнивание по центру, точка в конце не ставится). Рекомендуются до рисунка и после подписи оставлять по одной пустой строке.

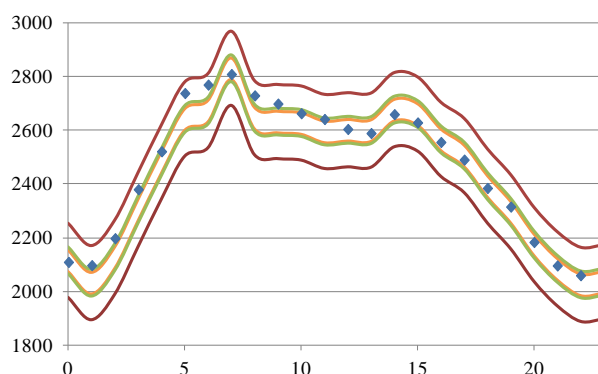


Рис. 1. Название рисунка

Таблицы вставляются в отдельных абзацах, им обязательно предшествует название вида «Таблица N. Название» (выравнивание по левому краю, в конце точка не ставится). Шапки таблиц не тонировать, не использовать жирный шрифт. Отдельные ячейки таблиц выделять цветом только в том случае, если он несёт важную смысловую нагрузку. Допускается уменьшать размер шрифта до 11 пт. Рекомендуются до заголовка и после таблицы оставлять по одной пустой строке.

Таблица 1. Название таблицы

Список литературы приводится пронумеровано в порядке упоминания работы в тексте тезисов. На все источники в тексте тезисов необходима ссылка в виде номера в квадратных скобках [1].

Литература

1. Матренин П. В. и др. Оперативное прогнозирование скорости ветра для автономной энергетической установки тяговой железнодорожной подстанции. – 2023. – Т. 66, № 1. – С. 18–29.